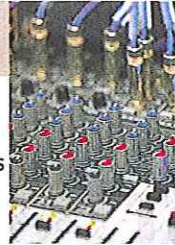


Apagón > pag. 2
Ventana al futuro



Mejor imagen, sonido optimizado y más canales, ventajas de la TDT

Tecnología > pag. 6
Tipos de receptores



Los sintonizadores ofrecen diferentes prestaciones y acceso a servicios exclusivos

Alicante > pag. 10
Ciudad digitalizada



La provincia de Alicante da el salto a la TDT a partir del próximo 24 de marzo

especial TDT

INFORMACION

Domingo, 21 de marzo, 2010



Evolución
hacia la
«caja lista»



informacióntv

Alicante en tu televisión

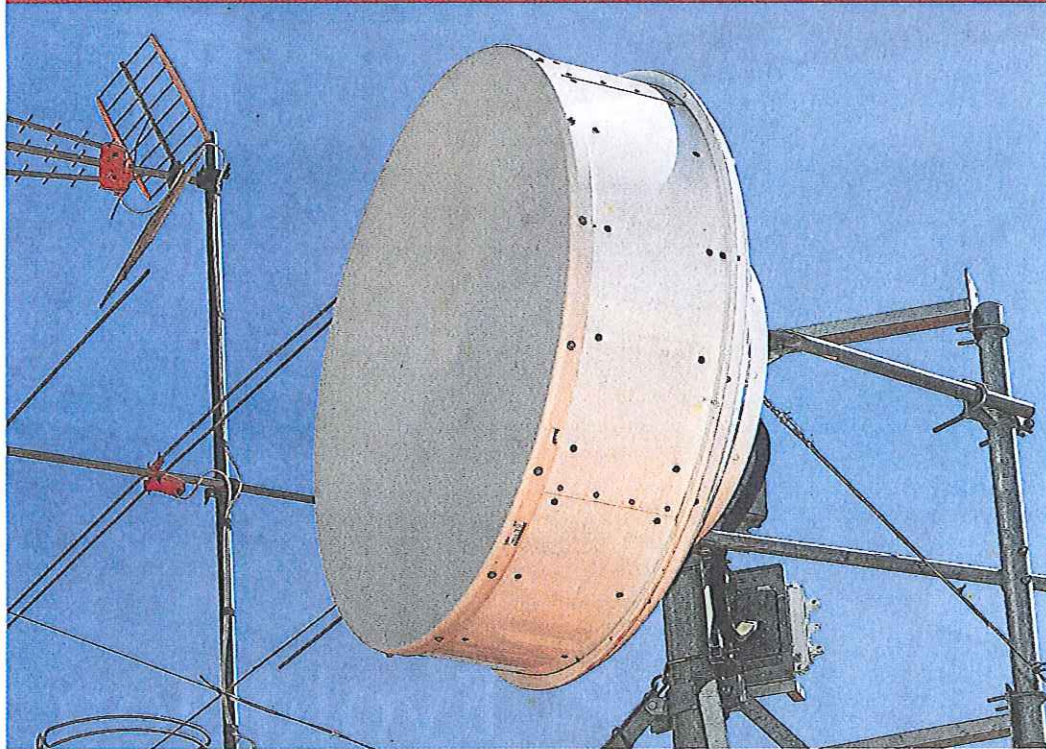
www.informaciontv.es



especial TDT

Ventana a un mundo digitalizado

> La televisión digital terrestre se implantará definitivamente en España a partir del próximo 3 de abril tras un largo proceso de transición de más de dos años



La adaptación de las antenas comunitarias es fundamental para recibir la nueva señal de la televisión digital terrestre

ISABEL RAMÓN

REDACCIÓN

A partir del 3 de abril, todas las emisiones en España serán digitales y la Televisión Digital Terrestre (TDT) será el sistema más utilizado para recibirlas.

Juan Antonio Peón, secretario técnico de la Federación Nacional de Empresarios de Instalaciones Eléctricas y Telecomunicaciones de España explica que «llevamos más de dos años en fase de transición a la TDT, y esas siglas son un poco desconocidas todavía, pero simplificando mucho, podemos decir

UN RECEPTOR Y UNA ADAPTACIÓN EN LA ANTENA PERMITEN VER LOS NUEVOS CANALES

que la TDT es el sistema de difusión de señales de televisión destinado a sustituir a las emisiones tradicionales». La principal diferencia con respecto al otro sistema es que toda la información -audio, vídeo y datos- es digitalizada antes de ser transmitida a las antenas de nuestras casas. Las ventajas potenciales de la TDT con res- →

El funcionamiento de la televisión digital terrestre difiere de la analógica en conceptos relacionados con la transmisión de las señales, o el contenido de las mismas, por lo que una explicación técnica resulta muy compleja.

Actualmente, toda la información que se desea transmitir -imagen, sonido y datos- es codificada primero digitalmente, y se comprime para que ocupe menos espacio, todo esto se transfiere entonces desde los centros emisores, a través de ondas electromagnéticas terrestres, de un modo similar al usado hasta ahora, y al recibir la información la antena, el decodificador de TDT hace la conversión a imagen.

Ya que la información digital ocupa menos espacio que la analógica, un solo canal puede emitir más de una señal televisiva. Esta situación se gestiona con un elemento llamado multiplexor, que se

¿Cómo funciona la TDT?

encarga de repartir y transmitir las diferentes señales dentro de un mismo canal.

El problema de las interferencias se ha solucionado, y se evita la clásica nieve en la pantalla, y se tiene una situación nueva, o se ve bien la imagen o no se ve, aunque a veces puede haber pequeños cuadrillos por la pantalla, lo que se llama pixelización de la misma. Para resolver estos problemas, lo mejor es que lo consulte con una empresa instaladora autorizada.

VENTAJAS DE LA TDT

Las características de este sistema se traducen en múltiples ventajas para el usuario.

La más evidente es el incremento del número de canales, y no sólo porque en un mismo canal pueden alojarse de

tres a cinco emisiones televisivas completas, sino porque además ya no es necesario dejar espacios entre señales para evitar interferencias.

Otra gran ventaja es la mayor calidad de audio y vídeo.

UN PROBLEMA CLÁSICO DE LA TELEVISIÓN COMO ERA EL EFECTO NIEVE DESAPARECE

La imagen es más inmune a las situaciones que habitualmente provocan defectos de imagen y sonido en la televisión analógica.

Con la TDT, si se recibe la señal, ésta siempre es íntegra. Y si la potencia con la que lle-

ga a nuestro descodificador no es suficiente, sencillamente no se verá nada. Es la pantalla negra, o un mensaje que sale en pantalla, que dice «Sin Señal».

Además, para cada canal se puede alterar la calidad y permitir ofrecer emisiones de gran calidad, e incluso en alta definición. La televisión autonómica catalana y la madrileña, por ejemplo, ya presentan en fase de pruebas ciertas emisiones en esta modalidad, o un canal independiente.

Otra de las mejoras es la gran cantidad de servicios adicionales e interactivos que pueden acompañar a las emisiones. Dada la flexibilidad del sistema queda al alcance de los operadores ofrecer los contenidos adicionales. Con unas opciones muy variadas:

emisiones en varios idiomas, uso de subtítulos, presencia de barras de estado -que indican cuánto tiempo queda para que acabe un programa- o todo tipo de información adicional (por ejemplo, la sinopsis de la película que se emite o las alineaciones de los participantes en un evento deportivo en directo).

¿CUÁNDO LLEGA EL APAGÓN?

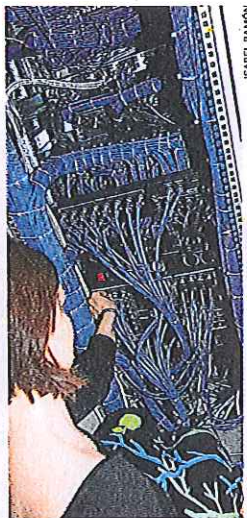
Dos semanas antes del apagón en cada una de las zonas geográficas, será posible ver en las emisiones en analógico una banda o cinta donde se ofrece información sobre los días en que dejarán de emitir la señal analógica, y que si no se adapta se dejará de ver la señal, por lo que si no se ha adaptado la antena, se dispone de sólo 15 días para realizar los trabajos, por lo que es recomendable que no se deje para el último momento y se eviten posibles problemas.

→ pecto a la emisión analógica son más canales, mayor resolución, mejor sonido, más información adicional, posibilidad de uso del formato panorámico, posibilidad de ofrecer aplicaciones interactivas y menor número de interferencias (o se ve o se pone la pantalla en negro).

El sistema elegido en Europa para la emisión y recepción de

EL SISTEMA ELEGIDO EN EUROPA PARA LA NUEVA EMISIÓN ES EL DIGITAL VIDEO BROADCASTING

televisión digital es el Digital Video Broadcasting (DVB). En concreto, el sistema utilizado en la TDT es el llamado DVB-T. TDT es, en realidad, el nombre oficial que el estándar DVB-T ha adoptado en España (en Francia, por ejemplo, se llama TNT). Por eso, cuando se buscan televisores o descodificadores para adaptarse al nuevo sis-



Modulos receptores de señal

tema, DVB es el logo que se ha de localizar. Si aún así, existen dudas sobre el equipo a comprar, puede ponerse en contacto con una empresa instaladora autorizada, que son las que pueden garantizarle la mejor, y más actualizada información y asesoramiento para obtener el mejor resultado para usted.

CASI 15 MILLONES DE CIUDADANOS VEN EXCLUSIVAMENTE LA TDT

Casi quince millones de ciudadanos de todas las comunidades autónomas ven ya exclusivamente la TDT, según el informe que el ministro de Industria, Turismo y Comercio entregó la semana pasada al Consejo de Ministros sobre el proceso de implantación de este nuevo sistema de transmisión. Estos quince millones de ciudadanos representan más del 32 por ciento del total de la población española, que viven en **3.888 municipios** que representan el 48 por ciento del total de toda España.

En cuanto a los proyectos de esta tercera y última fase del proceso de implantación, antes del 30 de marzo se producirá el cese de emisiones en diecisiete de ellos (10,88 millones de ciudadanos y 1.979 municipios); el 30 de marzo se producirá el cese de diez proyectos (16,40 millones de ciudadanos y 1.346 municipios) y el 2 de abril le llegará el turno a los seis proyectos restantes (3,79 millones de ciudadanos y 840 municipios). El informe resalta que todos los ciudadanos pueden acceder ya a los canales TDT, el 98,5 por ciento de ellos a través de la cobertura de la televisión terrestre y el 1,5 por ciento restante a través del satélite.

En el ámbito técnico, el informe presentado recientemente al Consejo de Ministros destaca que se ha conseguido una cobertura de la televisión digital equiparable a la previa de la televisión analógica en



ISABEL RAMÓN

un plazo de únicamente cinco años, aunque gracias a una plataforma de satélite, la cobertura terrestre será el 100 por 100.

En cuanto al impacto económico que representa, el informe señala que el Plan de Transición a la TDT está movilizándose unos doce mil millones de euros, una cifra a la que hay que sumar las inversiones en contenidos.

Además, ha creado cuarenta mil empleos, que tendrán continuidad con el proceso de liberación del dividendo digital, y mantiene activas a más de diez mil empresas del sector instaladoras y fabricantes de equipos.

Al anticipar la fecha del cese de emisiones analógicas respecto a otros países de la Unión Europea, las empresas españolas están instalando las infraestructuras de TDT en Alemania, Francia, Reino Unido, Finlandia o Noruega, entre otros países.

De hecho, las empresas españolas con actividad en TDT se han situado estratégicamente para acometer mercados de futuro en países de Latinoamérica, Asia o África.

También señala el informe que el Ministerio de Industria ha aportado a las comunidades autónomas 220 millones de euros para la extensión de cobertura de la señal y, adicionalmente, el Ministerio de Industria ha invertido sesenta millones de euros en el impulso y la promoción de la TDT.

especial TDT

Tras el apagón, ¿qué...?

> La instalación en las zonas huérfanas de señal tras el apagón se tendrá que realizar vía satélite

Teniendo en cuenta que en España se emiten cuatro canales en el espacio de un único canal analógico, la sustitución de los canales analógicos por los digitales tras el próximo apagón del día 3 de abril abrirá un gran abanico de posibilidades de emisión, con nuevos canales. Además, está previsto un aumento del número de canales autonómicos, canales en alta definición, y con mejor calidad de sonido.

Para estar preparado para todos estos cambios, sería necesario que las antenas estuviesen adaptadas antes de la fecha del apagado analógico, que comenzó el pasado 10 de marzo y que se completará el 3 de abril, pues la experiencia ha

demostrado que en las otras fases de apagado, el dejar hasta el último momento la adaptación de las antenas, ha provocado que una gran cantidad de consumidores se hayan queda-

LOS INSTALADORES NO PROFESIONALES PUEDEN PROVOCAR PROBLEMAS GRAVES EN LAS ANTENAS

do sin poder ver la televisión, y debido a la sobrecarga de trabajo, no se haya podido atender su demanda hasta pasado un tiempo. Otra de las situaciones que los instaladores

han percibido es la adaptación por no profesionales, que ha causado un doble coste a las comunidades de vecinos, pues al no estar cualificados correctamente, han realizado un trabajo que ha causado problemas después, y que ha tenido que ser arreglado por un profesional, pues en muchos casos estos supuestos técnicos no se hacían cargo de arreglar el problema, y al final, para poder disfrutar del servicio de la televisión, se llamaba a un profesional autorizado, que gracias a sus conocimientos puede arreglar el desajustado, y poner a funcionar el servicio de televisión a la comunidad, desembocando todo esto en una mayor factura para la obten-



Los trabajos de instalación tienen que realizarlos profesionales cualificados

ción del mismo servicio (primero arreglar el problema, y luego realizar la adaptación primera que se necesitaba).

Si vive en alguna de las zonas que no tendrán cobertura de televisión TDT, tendrá que ponerse en contacto con un instalador autorizado para que le realice la instalación del sistema de TDT por satélite, para

ello es recomendable que se ponga en contacto con la Asociación Provincial de Empresarios de Montajes Eléctricos y Telecomunicaciones de Alicante (Apeme), donde le facilitarán el contacto con el profesional autorizado más próximo a su domicilio en cualquier localidad y municipio de la provincia de Alicante.

especial TDT

Catálogo de sintonizadores

> Apeme informa sobre las características de las diferentes categorías de receptores que se comercializan, desde modelos interactivos hasta las tarjetas para el ordenador

REDACCIÓN

Para poder ver los contenidos de televisión digital terrestre y acceder a los servicios adicionales es necesario disponer de un sintonizador de Televisión Digital Terrestre. La principal característica que se deben considerar en la valoración de los sintonizadores TDT deriva de su capacidad para acceder o no a las aplicaciones interactivas que están ofreciendo algunas cadenas. En este sentido se diferencian dos tipos:

SINTONIZADORES INTERACTIVOS

Son sintonizadores que permiten el acceso a servicios y contenidos digitales adicionales que algunas cadenas de televisión están emitiendo (guías electrónicas de programación, teletextos digitales, tickers de noticias, información meteorológica, tráfico, bolsa, sonido dual o en varios idiomas, subtítulo digital, etc.). Esta capacidad será especificada entre sus características técnicas.

SINTONIZADORES BÁSICOS

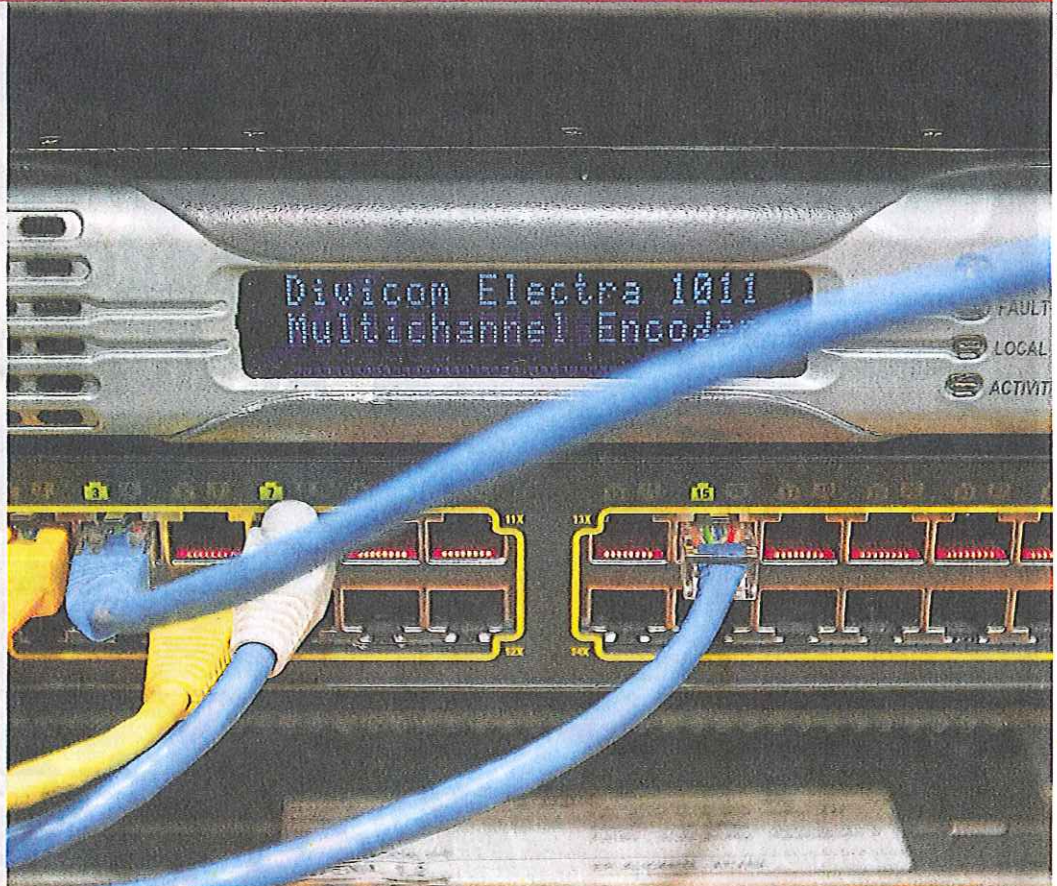
Se trata de simples sintonizadores que tan solo se limitan a descodificar la señal digital y transformarla en analógica para que pueda ser vista en un televisor convencional. Estos equipos no permiten acceder a los contenidos y servicios adicionales interactivos que están ofreciendo las cadenas. Sólo en

MUCHAS CADENAS AMPLÍAN SUS SERVICIOS CON INFORMACIÓN EN VARIOS IDIOMAS

LOS RECEPTORES SENCILLOS NO PERMITEN ACCEDER A LOS CONTENIDOS ADICIONALES

algunos casos permiten acceder además a las guías electrónicas de programación.

Además de la clasificación anterior, otra característica significativa de los sintonizadores de TDT corresponde a su capacidad para permitir o no la sintonización del canal de televisión en un televisor analógico.



En las instalaciones comunitarias los receptores de canales derivan las señales de televisión hacia las diferentes viviendas

Adaptación de las antenas individuales y colectivas

La Televisión Digital Terrestre se recibe en los hogares a través de la instalación de antena de televisión convencional, ya sea individual o colectiva, para lo cual, en algunos casos, resulta necesaria una pequeña adaptación. Juan F. Miró Escoda, asesor técnico de la Asociación Provincial de Empresarios de Montajes Eléctricos y Telecomunicaciones de Alicante (Apeme), aclara que en edificios con instalación de antena individual no será necesaria una adaptación específica a no ser que la instalación requiera sustituir o renovar

EN INSTALACIONES COMUNITARIAS ES PRECISO CAMBIAR LOS EQUIPOS DE CABECERA

parte de las líneas de distribución. En edificios con instalación colectiva, en cambio, será precisa la adaptación de los equipos de cabecera de televisión añadiendo amplificadores de los canales digitales. También se deberá tener en cuenta la antigüedad de la vivienda y el estado de con-

servación de la instalación por si se requiere sustituir o renovar parte de las líneas de distribución, ya que, aunque la instalación funcione correctamente para la visualización de la televisión analógica, debe comprobarse que también es válida para la TDT.

Para estas adaptaciones es preciso consultar con empresas instaladoras autorizadas por el Ministerio de Industria, Turismo y Comercio. En Apeme están asociadas casi 400 empresas repartidas por toda la provincia autorizadas para acometer este tipo de trabajos.

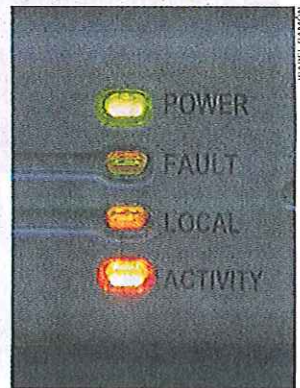


Imagen del frontal de un sintonizador

→ gico convencional. En este caso se clasifican en descodificadores o receptores integrados.

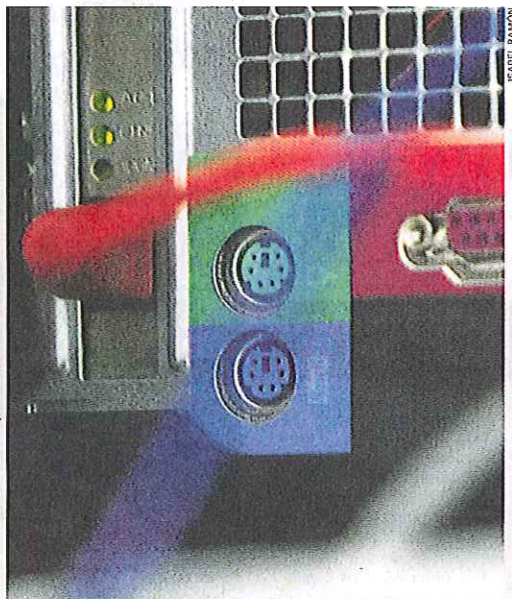
El sintonizador digital externo o descodificador (en inglés Set-Top Box, STB) permite la utilización del televisor analógico tradicional conectándose a través de un cable euroconector. El descodificador, si tiene salida analógica, también pue-

LA COMBINACIÓN ENTRE RECEPCIÓN Y REPRODUCCIÓN SE IMPONE ENTRE LOS FABRICANTES

de conectarse al vídeo permitiendo grabar los programas de televisión digital. Algunos modelos disponen de salida de audio digital y permiten conectarlos con el Home Cinema.

SEÑAL DIRECTA

Los televisores digitales integrados (IDTV) son televisores diseñados para recibir directa-



Los modelos más recientes de televisores integran de fábrica los receptores

mente tanto la nueva televisión digital como la televisión analógica convencional. Existen modelos que pueden conectarse a un Home Cinema para disponer de sonido Dolby

Digital. Con el paso del tiempo todos los televisores y equipos grabadores incorporarán los sintonizadores digitales.

Por otra parte los DVD integrados (reproductores o graba-

OTRAS CARACTERÍSTICAS

Otras características técnicas y funcionalidades que son interesantes a la hora de decidir qué sintonizador de Televisión Digital Terrestre comprar son las siguientes:

Sintonizadores interactivos con canal de retorno: Sintonizadores interactivos que disponen de un medio para enviar información del usuario hacia la cadena de televisión, las formas más habituales son la conexión a través de la línea telefónica convencional (RTB), ADSL o tarjeta SIM de telefonía móvil. De esta forma el usuario podrá interactuar con los servicios digitales interactivos.

Sintonizadores interactivos con tarjeta inteligente: Se trata de sintonizadores TDT interactivos que disponen de una ranura en la que se puede insertar una tarjeta inteligente (Smart Card) que permita identificar al usuario y acceder a contenidos que puedan transmitirse a través de acceso condicional.

Sintonizadores con disco duro: Se trata de un sintonizador que dispone de un disco duro, similar al de un ordenador, y es capaz de grabar los programas que se estén emitiendo para posibilitar la reproducción posterior de los mismos a petición del telespectador.

Sintonizadores con dos sintonizadores TDT: Se trata de un equipo que dispone de dos sintonizadores de forma que el usuario puede grabar los contenidos de un canal TDT en un vídeo tradicional mientras reproduce en el televisor un canal TDT diferente.

dores) cuentan con un sintonizador TDT integrado. Su utilización es similar a la de los descodificadores, permitiendo al usuario el uso de un televisor analógico convencional.

Por último, las tarjetas sintonizadoras de TDT para ordenador son tarjetas internas o externas que permiten sintonizar la señal TDT y reproducirla en el monitor del ordenador.



¿Tienes problemas para recibir la TDT?

Nosotros le solucionamos todos los problemas por complicada que sea su zona

Sólo hacemos trabajos con garantía.

INSTALACIONES ELÉCTRICAS
ANTENAS TDT Y SATÉLITE
DOMÓTICA E INTEGRACIÓN
PROYECTOS, AUDIOVISUALES
ENERGÍA FOTOVOLTAICA
TELEFONÍA, VÍDEO PORTEROS

C/ Donoso Cortés, 14, bajo - 03012 ALICANTE
Tel./Fax 965 253 014 - Móvil 605 840 727
www.escorzaelectricidad.com
info@escorzaelectricidad.com

ELECTROANTON, S.L.
ELECTRICIDAD S.A.S.

“30 años de expe

MANTENIMIENTO

Instalaciones eléctricas
Iluminación

Panasonic S.A.T
Centralitas y Teléfonos

PUERTAS AUTOMÁTICAS - MOTORES

VÍDEO PORTEROS FERMAX

ANTENAS T.V. DIGITALES - TDT - C.C.T.V.
CONTROL DE ACCESOS - SONIDO

REDES INFORMÁTICAS
TELECOMUNICACIONES

TEL. 96 542 34 94. FAX 96 661 01 71

C/. Martín de Torres, 10 - 15

03202 ELCHE • Email: electroanton@hotmail.com

especial TDT

Una oferta televisiva para todos los públicos

> El Plan Avanza 2 subvenciona la adquisición de sintonizadores a colectivos en exclusión social

REDACCIÓN

Ante la inminente puesta en marcha de la televisión digital terrestre (TDT), desde Apeme son conscientes de la existencia de un amplio colectivo de personas que, a día de hoy, a pesar del despliegue de información que desde los medios informativos se viene haciendo, desconocen este hecho y los inconvenientes que el mismo les puede suponer, y ponen toda su organización al servicio de estos colectivos con objeto de minimizar sus efectos. Para ello informan que el Ministerio de Industria, Turismo y Comercio, dentro del Plan Avanza 2,

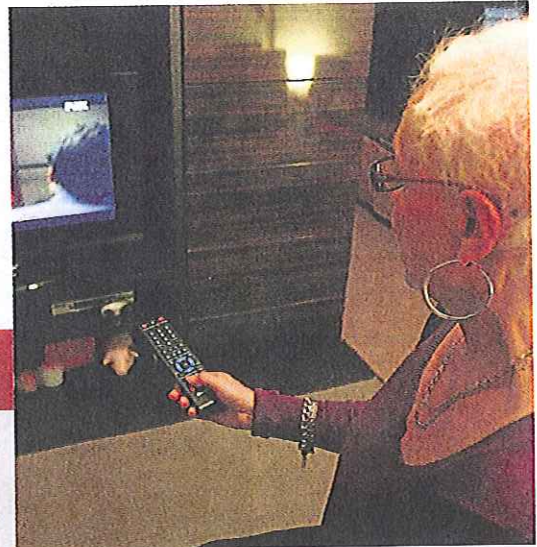
LAS PERSONAS CON DISCAPACIDAD O MAYORES EN SOLEDAD SERÁN LOS BENEFICIADOS

ha desarrollado una línea de subvenciones específica destinada a la entrega de equipos sintonizadores de TDT, para aquellos colectivos con alto riesgo de exclusión en el proceso de transición a la televisión digital terrestre.

Toda la organización de Apeme se pone a disposición de estos colectivos para facilitar la

retirada de los mismos de la Jefatura Provincial de Inspección. Desde el propio Ministerio se informa que los colectivos que pueden optar a este equipo de forma gratuita son los que reúnan alguno de los requisitos siguientes:

1. Tener 65 años o más y una dependencia reconocida de nivel II o III.
2. Tener un grado de discapacidad del 33% o superior, constando como una de sus discapacidades alguna de tipo auditivo o visual.
3. Tener más de 80 años y vivir solo, o bien acompañado de otra persona también ma-



ISABEL RAMÓN

Las personas mayores de 65 años están incluidas en esta iniciativa social

yor de 80 años.

Los miembros de estos colectivos, o sus representantes, sólo tienen que buscar el distintivo de empresa asociada a Apeme y pedir el impreso necesario. Una vez cumplimentado y con la documentación precisa se entrega en el establecimiento, y trascurrida una semana, se puede pasar por el mismo esta-

blecimiento a retirarlo. Los usuarios que precisen que se instale el equipo en su domicilio deberán de acordarlo con la empresa asociada.

La documentación que es preciso presentar es el DNI original, un recibo de luz o agua, y el documento oficial de reconocimiento de la discapacidad o dependencia.





Asociación provincial de empresarios de montajes eléctricos y telecomunicaciones de Alicante

Contacte con los especialistas en TDT de la Provincia de Alicante

Reyes Católicos, 34. 03003 Alicante
902 121 422 - 965 922 447
www.fiecov.com/apeme

Table listing companies and their contact information for Alicante province, including names like AGOST, AGOST, LEONARDO CARO PEREZ, etc.

Table listing companies and their contact information for Alicante province, including names like SBE, S.L., JUAN PEDRO BARCELO MATAIX, etc.

Table listing companies and their contact information for Alicante province, including names like CALPE, CAÑADA, CASTALLA, etc.

Table listing companies and their contact information for Alicante province, including names like ELECTRICIDAD CABANES, S.C., LUMENERS, S.L., etc.

Table listing companies and their contact information for Alicante province, including names like MONVAV, MONVAV, MUCHAM EL, etc.

especial TDT

La realidad analógica en Alicante pasará a la historia en unas horas

> El próximo miércoles se producirá el apagón definitivo en todas las localidades de la provincia

J. N. CARRETERO

Desde finales de febrero y principios de este mes de marzo, los telespectadores que todavía veían la ya antigua televisión analógica asistían a un aviso intermitente que alertaba sobre el cese de las emisiones a partir del día 10 de marzo. Llegó ese día, y ese faldón todavía estaba presente. Pues bien, el aviso definitivo es este: el apagón analógico en Alicante será

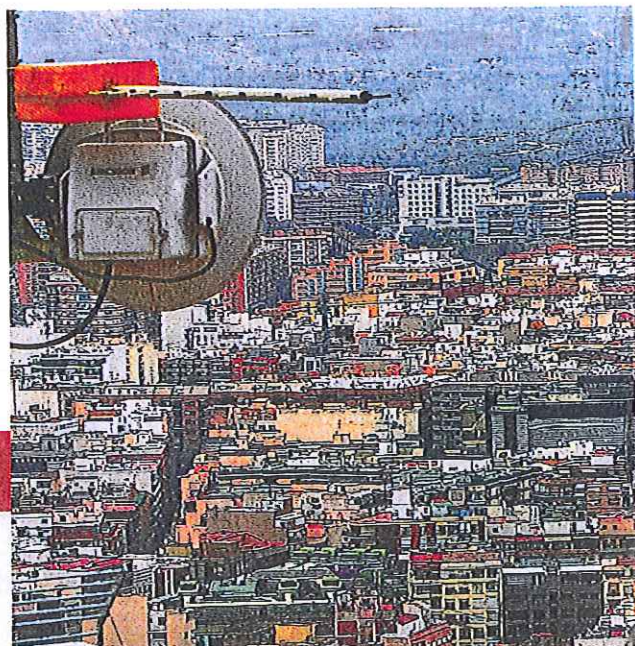
el próximo día 24 de marzo, es decir, el próximo miércoles.

Según el informe publicado por la web www.impulsatdt.es correspondiente al mes de marzo, ese día se apagará la emisión analógica desde el repetidor de Aitana, cambiando la señal de 1.898.206 habitantes, los cuales si todavía no han realizado los ajustes necesarios en su antena, deberán ponerse en contacto con instaladores especializados

EL DÍA 24 EL CAMBIO EN LA SEÑAL DE AITANA ALCANZARÁ A CASI 1.900.000 HABITANTES

para que se concluya su proceso de transición vía satélite.

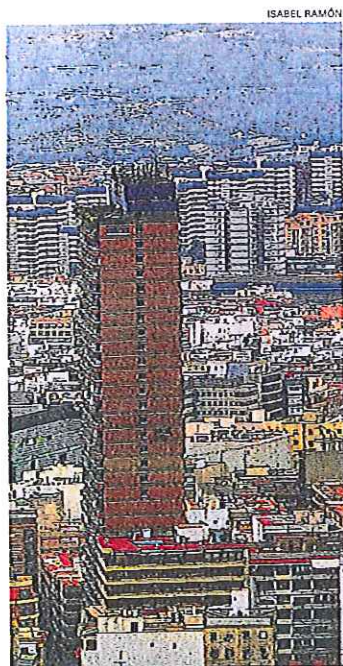
A partir del próximo miércoles, dentro de 72 horas, la oferta televisiva en la provincia de Ali-



Alicante se encuentra dentro de la Fase III del apagón, que se producirá el próximo

cante se incrementará de los ocho canales actuales hasta una cifra cercana a la treintena, y que variará en función del repetidor del que se tome la señal,

ya que como todavía se encuentra en una fase temprana la TDT, en determinadas localidades de la provincia se producen cruces con las señales de



miércoles 24 de marzo

INFORMACIÓN TV, abiertos a los ciudadanos

Con la implantación definitiva de la televisión digital terrestre, INFORMACIÓN TV llegará a todos los hogares de la provincia a través del dial 21. Este canal ofrece una completa programación informativa centrada en la actualidad que afecta directamente a los ciudadanos alicantinos, al tiempo que dedica una parte importante de sus contenidos al entretenimiento, a la cultura y a los deportes, todo ello bajo una filosofía basada en la verdad y en la profesionalidad.

Gemma Mateos, la directora de INFORMACIÓN TV, comenta, con motivo de este proceso de evolución televisiva que está a punto de producirse en Alicante que

«con las opciones interactivas de la TDT (...) los espectadores podrán elegir, por ejemplo, distintas formas de audio y subtítulos en diferentes idiomas; podrán acceder a emisoras de radio a

ESTE CANAL SE SINTONIZA EN EL DIAL NÚMERO 21 DE CUALQUIER RECEPTOR DE TDT

través del televisor; aprovecharse de la actualización de servicios, o información adicional como datos sobre el tráfico, la bolsa, estadísticas deportivas o juegos».



Imagen del corazón de INFORMACIÓN TV

Murcia o incluso de las Islas Baleares, problemas que tendrán una rápida solución.

En el mes de marzo, la penetración de la TDT en la Comu-

nidad Valenciana es del 81'4% (según datos de www.impulsatdt.es), un dato que no es más alto debido a la inclusión de gran parte del territorio de la

Comunidad en la Fase III, la cual comenzó el ya citado 10 de marzo y finalizará el 2 de abril, la fecha tope.

De esta manera en Alicante se

podrán ver los nuevos canales de TVE (24 horas, Clan TV, Teledporte), las del grupo Prisa (CNN +, 40 Latino), la triple oferta de Antena 3 (Antena No-

va y Antena Neox), las derivaciones de Tele 5 (La Siete y Factoría de Ficción) o Punt 2, desaparecido de la televisión analógica tiempo atrás.

especial TDT

Un sector que apuesta abiertamente por la evolución tecnológica

> Las mejoras en la imagen y en el sonido son las claves de este cambio, en opinión de los expertos

J. N. CARRETERO

En un proceso de tan importante calado para la sociedad como el que supone la sustitución de la señal analógica de la televisión por la nueva TDT, es aconsejable escuchar las voces de los responsables del sector, tanto desde el punto de vista comercial como del informativo. En este sentido, Jose Antonio Nova, de Media Markt, afirma que «las ventas han au-

mentado considerablemente a medida que se acaban los plazos». En cuanto a la calidad de la recepción de la señal, explica que «es normal que falle de vez en cuando, ya que todavía es pronto, pero a partir del apagón definitivo, mejorará sustancialmente».

En su opinión, la principal característica de la nueva televisión es «la apertura hacia el futuro digital. Los nuevos ca-

JOSÉ ANTONIO NOVA, DE MEDIA MARKT, DESTACA UN ÚLTIMO ACELERÓN EN LAS VENTAS EN ALICANTE

nales ofrecen muchas más posibilidades, un mayor abanico de televisiones y, sobre todo, mayor calidad en la imagen y en el sonido».



Fernando Núñez, director comercial de Tien 21, en la central de Alicante

Por su parte, Fernando Núñez, director comercial de Tien 21, comenta que «en cuanto a la sociedad alicantina, el cambio, lógicamente, es bastante

positivo, ya que vamos a tener mayor amplitud de canales, con una gran calidad en la emisión, una nueva oferta basada en los servicios de pago, y

TELECOMUNICACIONES
NOU MASTER S.L.
PROYECTO - PRESUPUESTO

Mire donde mire... no encontrará servicio mejor

Gran Vía Conde Casas Rojas, 1º - L.4
Tel 966 300 301 Fax 966 300 302
noumaster@hotmail.com
03006 Alicante

DIGITAL H
Galmor
Televisión

G ELECTRICIDAD
GASPAR LLINARES S.L.

- Instalaciones eléctricas media y baja tensión e industriales.
- Bobinado y reparación de motores y bombas.
- Proyectos y estudios de ahorro de energía.
- Instalaciones de telecomunicaciones (TDT)
- Mantenimiento de centros de transformación, locales de pública concurrencia, grupos de presión...

Pol. Ind. El Torres - Avda. dels Oficis, 5 - 03570 VILLAJYOUSA
<http://www.gasparllinares.com> - E-mail: info@gasparllinares.com
Tel. 96 589 00 87 - Fax 96 589 01 64

Nº INSTALADOR: 6782 info@telecliment.com

telecomunicaciones
CLIMENT

ALCOY **MURO**

AVDA. JUAN GIL ALBERT, 52 C/ LA PAU, 52
965 334 099 * 609 651 057 965 530 671 * 606 003 993

INSTALADOR AUTORIZADO PARA TDT POR SATÉLITE

120W **Estudios y Montajes**
Eléctricos 120W, S.L.

COMERCIO

Instalaciones eléctricas en general
Instalador autorizado de telecomunicaciones

Tipo A:
Infraestructuras de telecomunicaciones en edificios
Antenas de TV de satélite

Tipo C:
Instalaciones de sistemas audiovisuales.
Vídeo Porteros e interfonos.
Sonido ambiental y telefonía
Sistemas domóticos

Revisión y mantenimiento de L.P.C., categoría B
Aire acondicionado y Calefacción

C. Colón 3 - 03130 SANTA POLA (Alicante)
Telf. y Fax 96 669 37 46 - estymont120w@telefonica.net



Gemma Mateos, directora de INFORMACIÓN TV

los futuros canales en alta definición, para los cuales, pese a que será necesario adquirir nuevos receptores que soporten esta tecnología, se alcanzará una nitidez prácticamente inmejorable.

CALIDAD

Desde el punto de vista informativo, Gemma Mateos, directora de INFORMACIÓN TV, resalta que la TDT «significa que el vacío legal en el que se mo-



Pascual Giménez, de la cadena de tiendas Megahogar, con una amplia variedad de productos

TENDENCIAS DE CONSUMO EN LA PROVINCIA

Fernando Núñez, director comercial de Tien 21, y Pascual Giménez, de Megahogar, detallan los hábitos de consumo en Alicante tanto de receptores como de los nuevos modelos de televisores:

Pantallas de pequeña pulgada: el proceso de sustitución de los antiguos televisores de tubo por las conocidas como «pantallas planas» está teniendo como triunfadores a los modelos de pequeña pulgada, concretamente las de 19" y 22", un factor potenciado también por las rebajas en el precio que han introducido los fabricantes.

Sintonizadores «multifunción»: los compradores de receptores optan por productos que integren funciones adicionales a la recepción, como memoria de almacenamiento o reproducción multimedia.

vían muchas televisiones en nuestro país, locales en su mayoría, desaparecerá contribuyendo a que el sector se regule y se estabilice, con el consecuente beneficio para los operadores y sobre todo para los espectadores que accederán a una televisión controlada y de calidad.

Por último, Pascual Giménez, de la cadena de tiendas Megahogar, resalta, al igual que el resto de las voces autorizadas

en este sentido «la mayor oferta que se le presenta al telespectador, ya que de cinco canales prácticamente se pasa a más de veinticinco». Además, al margen de los canales propiamente dichos, valora muy positivamente «el concepto de interactividad que va a traer consigo la televisión digital terrestre», y anticipa que uno de los servicios que va a gozar de una mayor demanda van a ser «el videoclub y el fútbol de pago».

especial TDT

Horizontes cercanos de ciencia ficción

> El sector audiovisual presenta novedades a un ritmo imparable

J. N. CARRETERO

El apagón analógico y la implantación definitiva de la televisión digital terrestre es sólo el primer paso de un proceso más profundo que cambiará el modo de ver la televisión definitivamente. A falta de unas semanas para que todos los hogares de España se abran a la gran oferta de canales de la TDT, y mientras se asimila el funcionamiento de los sintonizado-

res, se memorizan los diales y se aprenden los servicios interactivos, los fabricantes se esfuerzan por alcanzar nuevas cotas audiovisuales.

En un breve espacio de tiempo será posible disfrutar de la televisión 3D desde el salón de casa. No en vano, el próximo mundial de fútbol de Sudáfrica ya se va a emitir en este formato, con lo que es de esperar que próximamente otros operado-



Los progresos audiovisuales se encaminan hacia las tres dimensiones

res sigan esta tendencia y las gafas se conviertan en un elemento más de los hogares.

Además, al igual que ocurre con el canal GoTV los servicios

de pago evolucionarán hacia alquileres de películas, descargas de música o la posibilidad de elegir programas o series a gusto del espectador.

AVANCES

La televisión 3D comenzará a comercializarse este verano en Asia y Estados Unidos y se espera que hacia finales de año llegue a España. El próximo mundial de fútbol se emitirá empleando esta tecnología, en lo que supone un hito en la historia de la televisión española. Cuando estos televisores se encuentren a la venta, la forma de ver la televisión cambiará y los personajes de las películas, de las series, los balones o los coches de fórmula 1 saldrán de la pantalla y recorrerán los hogares.

Los canales de pago ya se ofertan en nuestro país. GoTV precisa de un sintonizador con entrada para la tarjeta de abonado a través de la cual poder acceder a los contenidos del canal. En los próximos meses, ya con la TDT completamente implantada, este tipo de servicios se ampliarán con otros canales, con el alquiler de películas a modo de videoclub, o con la descarga de música.

Los centros multimedia serán verdaderas estaciones de entretenimiento en las que se integren todos los elementos audiovisuales que antes se presentaban por separado, como la propia televisión, lectores DVD, multiformato, equipos de audio e incluso videojuegos.